

CONIC-SEMESP

13º Congresso Nacional de Iniciação Científica

Anais do Conic-Semesp. Volume 1, 2013 - Faculdade Anhanguera de Campinas - Unidade 3. ISSN 2357-8904

TÍTULO: A ACEITABILIDADE DA IMPLANTAÇÃO DE UMA AGÊNCIA DE EMPREGOS PARA CONTRIBUIR COM A QUEDA DO ÍNDICE DE DESEMPREGO NA CIDADE DE JALES - SP

CATEGORIA: CONCLUÍDO

ÁREA: CIÊNCIAS SOCIAIS APLICADAS

SUBÁREA: ADMINISTRAÇÃO

INSTITUIÇÃO: CENTRO UNIVERSITÁRIO DE JALES

AUTOR(ES): CARLA PATRICIA ESPRITA, NAYARA FERNANDA DOS SANTOS, RENAN MASSAO MATSUE

ORIENTADOR(ES): VITOR PAULO BOLDRIN

COLABORADOR(ES): VAGNER CÉSAR JULIÃO

Realização:



Apoio:



1. RESUMO

No mercado, existem diversos trabalhadores que estão à procura de um local no ambiente de trabalho e, por outro lado, também existem diversas empresas a procura do funcionário adequado para as suas atividades. Uma maneira de aproximar estes dois membros seria por meio de uma agência de emprego. A região de Jales – SP possui um *déficit* de agências físicas de emprego. Diante disto, o presente artigo tem o objetivo de identificar as vantagens de uma agência desta na cidade referida, intermediando as relações entre o candidato e a empresa. A metodologia utilizada foi primeiramente uma pesquisa bibliográfica seguida de uma pesquisa de campo, mediante a aplicação aleatória de questionários no centro da cidade de Jales, tendo como universo as pessoas economicamente ativas, extraíndo uma amostra de significativa. Os resultados mostraram um sinal positivo, pois de acordo com as expectativas a cidade esta disposta e comportaria o novo empreendimento, concordam que uma agencia contribuiria para a queda do índice de desemprego, e que as vantagens de uma agencia também são pontos fortes a serem destacados.

Palavras-chave: Empregos, Agência, Necessidade.

2. INTRODUÇÃO

É comum encontrar notícias diversas sobre o desemprego em determinados setores, porém, também é fato a existência de empregos que não são preenchidos nas organizações, seja pela falta de profissionais adequados ou mesmo pela falta de conhecimento sobre esta vaga de emprego. Assim, a existência de Agências de Emprego pode contribuir, aproximando os trabalhadores, disponíveis no mercado, e as empresas, com necessidades de mão-de-obra qualificada.

Num país como o Brasil, onde a relação de emprego tem até justiça especializada para julgar as demandas e decidir sobre conflitos, é natural que o empregador busque alternativas para fugir desses problemas. Assinar uma carteira do trabalho é firmar um contrato com milhares de cláusulas, a maioria delas “protegendo” o contratado, sendo um dos motivos pelos quais a relação de emprego fica cada dia mais difícil de ser estabelecida. O empregador que pode passar esse problema adiante o faz, utilizando, principalmente, o recurso da terceirização. Essa “solução”, entretanto, contraria a vontade do empregador que é ter vinculado a ele os seus colaboradores, ciente de que grande parte do valor de uma empresa está

no capital humano, e também por ele se sentir bem tendo o poder sobre eles. Segundo Prof.: Carlos Reinaldo Mendes Ribeiro.

Em cidades menores, a cultura que prevalece é a da busca de empregos pelo método tradicional, seja na distribuição de currículos nas empresas, ou mesmo aguardar uma indicação de amigos ou parentes, não existindo, de maneira expressiva, a busca por maneiras mais modernas e eficazes, por meio de agências de emprego.

Um fator limitador para que isto aconteça é o pequeno número de empresas intermediárias, que existem com o propósito de atender as demandas do mercado no que se refere à mão-de-obra.

Uma agência de empregos facilita a vida das pessoas como uma via de mão dupla: facilita a busca por emprego por quem está precisando de uma oportunidade e também a suprir a demanda das empresas de forma analítica e eficiente, oferecendo um serviço profissional e capacitado contribuindo para diminuir o índice de desemprego da cidade.

Uma agência pode ser muito prática tanto para os candidatos, quanto para as empresas, pois estas não teriam que perder tempo nem dinheiro para recrutar e treinar estes candidatos e ainda assim não obter resultados positivos, pois uma agência faz isto por eles. Atualmente encontrar pessoas qualificadas e preparadas para o trabalho está cada vez mais difícil, por isso acaba sendo mais prático e eficiente para as empresas contratarem um candidato pré-selecionado que atenda a todos os requisitos mínimos necessários ao preenchimento de determinada vaga.

3. OBJETIVOS

O presente artigo tem como objetivo identificar, sob a ótica do trabalhador, a necessidade de uma agência de empregos na cidade de Jales/SP. Especificamente pretende-se identificar a segurança que as pessoas sentem ao utilizar os serviços destas agências, as vantagens de uma agência, as dificuldades para conseguir.

4. METODOLOGIA

A metodologia utilizada foi a pesquisa de campo, que “Não permite o isolamento e o controle das variáveis supostamente relevantes, mas permite o estabelecimento de relações constantes entre determinadas condições” (RUIZ, 1988:50), assim podemos ter uma amostra real da opinião das pessoas com idade

economicamente ativa da cidade de Jales – SP que não são aposentadas e nem pensionistas de instituto de previdência oficial.

O município é considerado centro de região, segundo o site oficial da cidade Jales; e de acordo com o censo 2010 do IBGE (Instituto Brasileiro de Geografia e Estatística), a cidade possui 47.012 habitantes, destes 24.090 são pessoas economicamente ativas, que são o universo da pesquisa. Portanto de acordo com a tabela de “H. Arkin e R. Colton” a amplitude da amostra será de 100 pessoas entrevistadas com margem de erro de 10% e grau de confiança de 95%.

Após aplicados, os questionários foram tabulados e os dados geraram os gráficos, que serão apresentados no tópico apresentação dos resultados. Como todo trabalho, este também apresenta suas limitações, que estão ligadas ao caráter subjetivo da pesquisa, assim como o momento em que a pesquisa foi aplicada, podendo ter questões emocionais que podem modificar as respostas das pessoas selecionadas.

5. DESENVOLVIMENTO

Pesquisando sobre o índice de desemprego na cidade notou-se que o mesmo está alto em Jales – SP.

Como já foi noticiado aqui no jornal A Tribuna, a performance de Jales em 2010, no quesito criação de empregos, foi a pior entre as cidades da região, segundo os números divulgados pelo ministério do trabalho e emprego. E já no primeiro mês de 2011, Jales repetiu a péssima performance do ano anterior: em janeiro, foi a única cidade da região a apresentar resultado negativo na criação de novos empregos formais. Cardosinho; 2011.

Muitas pessoas ainda sentem receio de deixar seus currículos em agências por não conhecerem o seu trabalho, “A dificuldade real não reside nas novas ideias, mas em conseguir escapar das antigas”. Keynes; 2013. E assim se repreendem em deixar seus dados pessoais com pessoas estranhas, elas estão acostumadas a entregar currículos pessoalmente ou através de amigos, currículos estes que geralmente não são entregues nas mãos certas e são deixados nas empresas sem ao menos saber se ela tem a disponibilidade do perfil em que se encaixará ou não o candidato. Já as agências de emprego, facilitam e direcionam de forma precisa, os candidatos, para onde o serviço existente se encaixa com o perfil do mesmo.

Artigo1º

1 — Para os efeitos da presente Convenção, a expressão «agência de emprego privada» designa qualquer pessoa singular ou colectiva, independente das autoridades públicas, que preste um ou mais dos seguintes services referentes ao mercado de trabalho:

a) Serviços que visam a aproximação entre ofertas e procuras de emprego, sem que a agência de emprego privada se torne parte nas relações de trabalho que daí possam decorrer;

b) Serviços que consistem em empregar trabalhadores com o fim de os pôr à disposição de uma terceira pessoa, singular ou colectiva (adiante designada «empresa utilizadora»), que determina as suas tarefas e supervisiona a sua execução;

c) Outros serviços relacionados com a procura de empregos que sejam determinados pela autoridade competente após consulta das organizações de empregadores e de trabalhadores mais representativas, tais como o fornecimento de informações, sem que no entanto visem aproximar uma oferta e uma procura de emprego específicas.

2 — Para os efeitos da presente Convenção, a expressão «trabalhadores» abrange os candidatos a empregos.

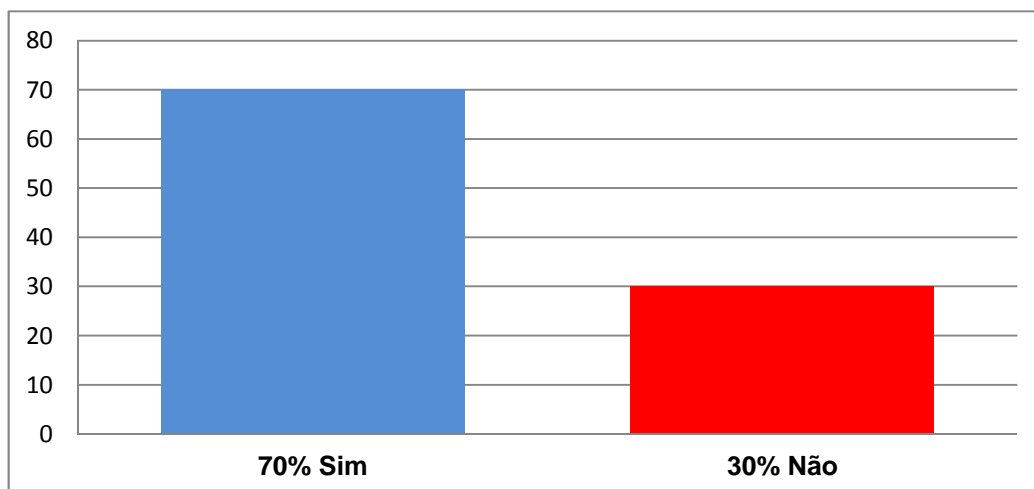
3 — Para os efeitos da presente Convenção, a expressão «tratamento dos dados pessoais referentes aos trabalhadores » designa a recolha, a armazenagem, a combinação e a comunicação de dados pessoais ou qualquer outro uso que possa ser feito de qualquer informação que diga respeito a um trabalhador identificado ou identificável. Segundo o site OITBrasil (Organização Internacional do Trabalho).

A principal realização da empresa é ter um quadro de colaboradores que "vista a camisa", que seja como uma equipe, mesmo que na pratica a "historia" seja outra, no dia a dia a empresa não de a estabilidade aos seus empregados e mostrando em todas as oportunidades possíveis quem manda. Mas, mesmo a empresa agindo assim, ela espera que o empregado se sinta como "pertence" da empresa, e que quando se refira a ela dizendo, "a nossa empresa", tendo orgulho dela, orgulho de fazer parte e contribuir para ela.

6. RESULTADOS

Após a pesquisa de campo ter sido totalmente realizada, os dados colhidos foram analisados e tabulados, resultando aos gráficos apresentados e que irão demonstrar e esclarecer os objetivos que foram estabelecidos.

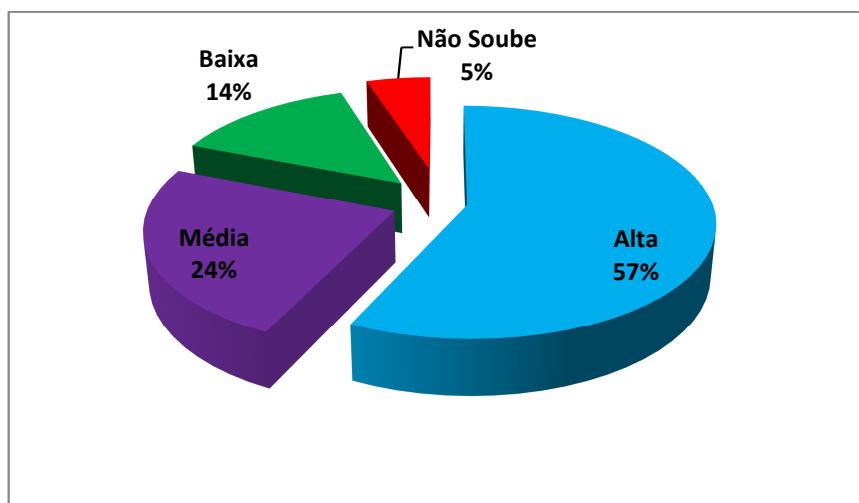
Gráfico 01 - Utilizaria uma agência de empregos



Fonte: Pesquisa de campo, 2013.

Como apresentado no gráfico 01, em relação à utilização de uma agência de empregos, constatou-se que 70% das pessoas entrevistadas utilizariam os serviços de uma agência como forma de encontrar um emprego, no entanto 30% das pessoas não utilizariam este serviço, sendo assim fica claro que mesmo ainda não existindo uma agência na cidade a maior parte das pessoas já se sentem seguras com a utilização deste serviço; e apenas uma minoria ainda sente receio em confiar nas agências.

Gráfico 02- A necessidade de uma agência de empregos na cidade de Jales – SP

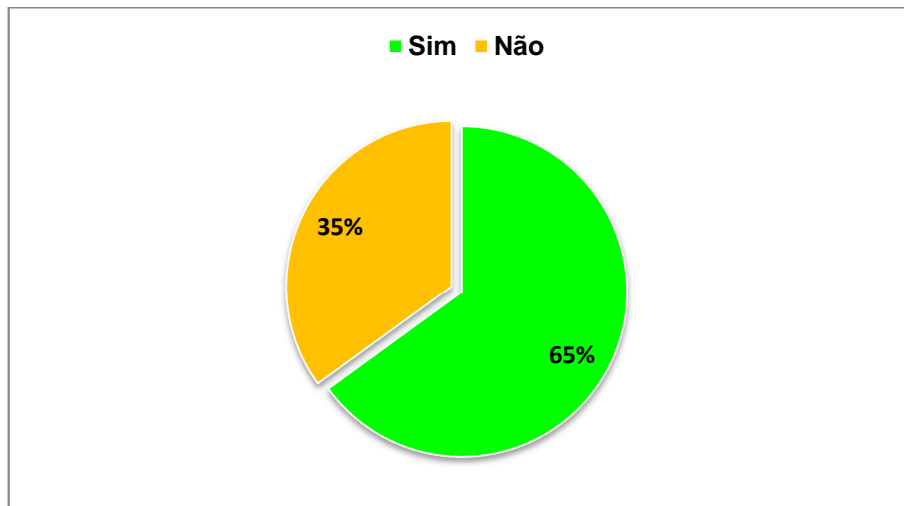


Fonte: Pesquisa de Campo, 2013.

O gráfico 02 mostra que 57% das pessoas concordam que a cidade de Jales – SP tem alta necessidade de uma agência de emprego, pois percebem a real falta que

uma agência pode fazer à cidade, pelo fato que a mesma contribui com um serviço de alto nível de profissionalismo e que possui o direcionamento certo. De acordo com o gráfico 24% das pessoas disseram que a necessidade é média, 14% argumentaram que a necessidade é baixa, e 5% das pessoas não souberam avaliar a necessidade. Constatou-se então que as pessoas entendem a falta de não haver uma agência de empregos na cidade, enquanto que uma pequena minoria, por não ter o conhecimento de como será o trabalho de uma agência de empregos ficaram neutros e o restante acredita que mesmo que uma agência não resolva totalmente o problema na cidade, ela pode contribuir para a diminuição no índice de desemprego.

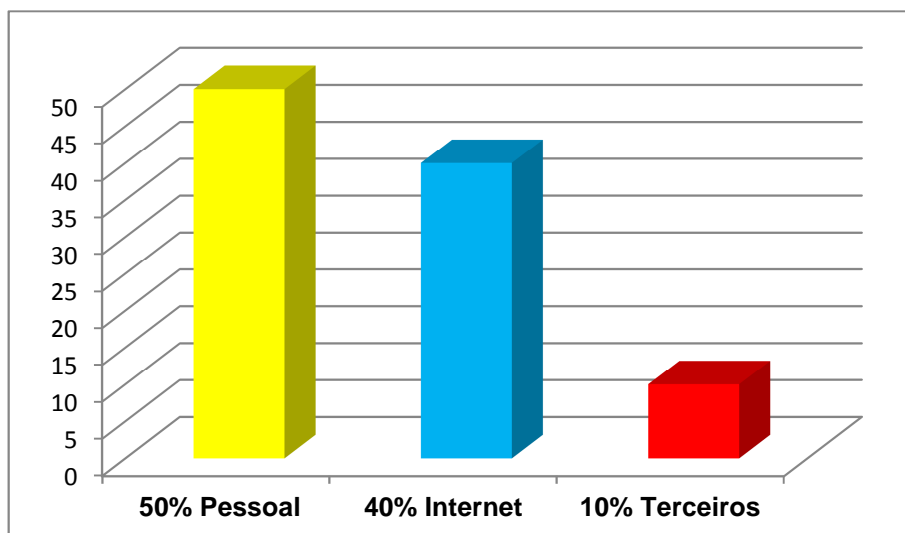
Gráfico 03 - A contribuição de uma agência de empregos para redução de desemprego



Fonte: Pesquisa de Campo, 2013.

Quando os entrevistados foram questionados se uma agência de empregos contribuiria para a queda do nível de desemprego conforme o gráfico 03, o resultado foi que 65% das pessoas concordaram dizendo que sim, enquanto 35% das pessoas disseram que não. Foi constatado que a maioria é a favor da realização deste projeto que poderá lhes proporcionar uma oportunidade no ramo de atividade em que atuam, enquanto que o restante não concorda, estes ainda se repreendem com as atualidades do mercado de trabalho e ainda preferem continuar da forma como estão e que o problema não pode ser solucionado em nada com a instalação de uma agência na cidade.

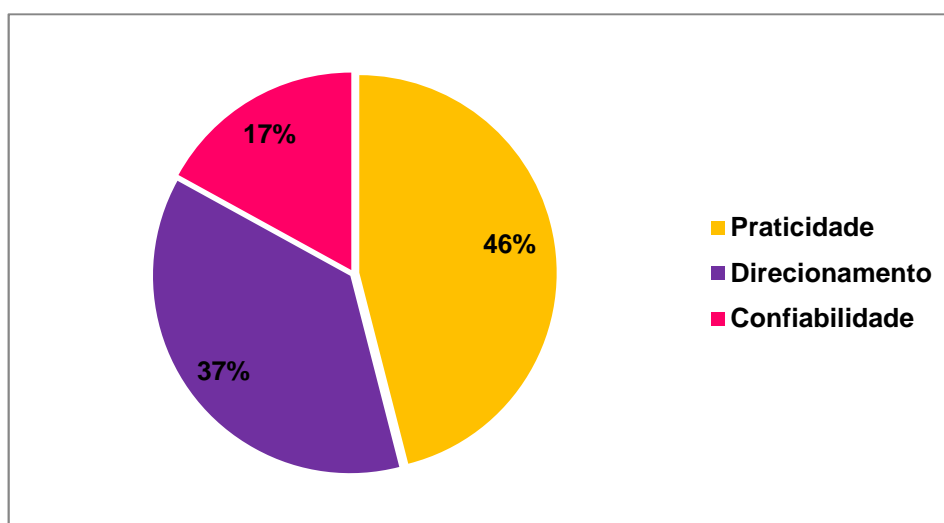
Gráfico 04 - O meio mais utilizado para entrega/envio de currículo



Fonte: Pesquisa de Campos, 2013.

De acordo com o gráfico 04 os principais meios de entrega de currículo foram questionados, onde se identificou que ainda hoje 50% das pessoas preferem entregar seus currículos pessoalmente na empresa, 40% se cadastram e enviam seu currículo por sites, e-mails, e internet, e 10% das pessoas disseram que entregam seus currículos a terceiros, amigos e/ou conhecidos para que estes entreguem os mesmos no local onde já trabalham ou a empresas onde outros familiares ou conhecidos trabalham; confirmando novamente como o setor está carente de um trabalho profissional e especializado que atenda a todas estas pessoas de forma responsável e positiva, incentivando uma nova cultura na cidade.

Gráfico 05 - Vantagens de uma agência de empregos



Fonte: Pesquisa de Campo, 2013.

Com a análise do gráfico 05 a praticidade, a confiabilidade e o direcionamento da agência de empregos são adjetivos fortes, pois com as respostas pode-se notar que os entrevistados concordam com as vantagens, uma vez que 46% disseram que é mais prático o trabalho de uma agência, 37% disseram que a mesma dá um direcionamento melhor na busca do emprego certo, e apenas 17% disseram que a confiança é a principal razão. O que remete ao gráfico 04 onde as pessoas se informaram tradicionais com a forma da entrega de seus currículos, no qual também apresenta que a maioria ainda tem o hábito de entregar seus currículos pessoalmente e neste reforçam afirmando que o trabalho de uma agência seria mais prático.

7. CONSIDERAÇÕES FINAIS

A implantação de agências de empregos em lugares onde ainda não há este conhecimento do seu trabalho se torna um tabu para algumas pessoas, onde estas ainda optam por modos convencionais e dos quais se utilizam até hoje, enquanto que para outras esse projeto se torna uma nova esperança para que possam ser selecionados para uma vaga de emprego compatível com o perfil de cada indivíduo.

Entretanto a pesquisa mostrou uma grande aceitabilidade da população jalesense quanto ao estabelecimento de uma agência, o que foi um dado apontado pelos gráficos de forma geral, onde em todos a maioria afirmou que uma agência de empregos seria algo que poderia influenciar a vida profissional destas pessoas de forma positiva como expressado no gráfico 03.

Foi publicada uma nota no site região noroeste onde o ministro do trabalho Manoel Dias informou que o desempenho do mercado de trabalho nos primeiros meses de 2013 estava de acordo com as perspectivas de economia do país.

O mundo todo está com geração de empregos negativa e nós estamos positivos. Essa é a nossa realidade. Estamos crescendo, o emprego está crescendo. Não é o número que eu gostaria que fosse mais é um crescimento de acordo com a da economia brasileira. (Dito no site Região Noroeste por Dias, Manoel, Ministro do Trabalho)

Pelas palavras ditas pelo ministro pode-se constatar que a empregabilidade nos próximos meses/anos irá crescer. “Acredito que o mercado vá melhorar porque há

investimentos suficientes para gerar novos empregos. O empresariado está investindo, a tendência é a recuperação...” informou o ministro.

Em suma fica claro que se houver a instalação de uma agência de empregos na cidade e procederem às previsões ditas pelo ministro, o índice de desemprego cairá, pois as empresas buscarão candidatos, e os mesmos também estarão à procura de vagas e procurarão as agências, assim como as empresas para ter acesso rápido, fácil e acessível ao preenchimento da vaga desejada, resultando assim na total aceitação da população e mostrando que este pode ser um excelente meio de negócios e oportunidades.

8. FONTES CONSULTADAS.

Blog Cardosinho. **Mais desempregos em Jales.**

Disponível em: <http://cardosinho.blog.br/geral/mais-desemprego-em-jales/>

Acesso em: 15/08/2013

Ministro Manoel Dias. **Geração de empregos teve pior resultado para julho desde 2003.**

Disponível em: <http://www.regiaonoroeste.com/portal/materias.php?id=50551>

Acesso em: 22/08/2013

IBGE. **Instituto brasileiro de geografia e estatísticas.**

Disponível em:

<http://www.ibge.gov.br/cidadesat/xtras/perfil.php?codmun=352480&search=sao-paulo|jales>

Acesso em: 01/08/2013

CRUZ, Carla & RIBEIRO, Uirá. *Metodologia Científica – Teoria e Prática*, 2003.

ARKIN, H. & COLTON, R. Apud TAGLIACARNE, **G Pesquisa de Mercado**. São Paulo, Editora Atlas S.A, 1976.

OIT (Organização Internacional do Trabalho), **Convenção Relativa às Agências de Emprego Privadas.**

Disponível em: <http://www.oitbrasil.org.br/content/conven%C3%A7%C3%A3o-relativa-%C3%A0s-ag%C3%A2ncias-de-emprego-privadas>

Acesso em: 22/08/2013

John Maynard Keynes.

Disponível em: <http://kdfrases.com/autor/john-maynard-keynes>

Empregos, **Empregabilidade. Net.**

Disponível em: <http://www.empregabilidade.net/page.php?3>

Acesso em: 10/08/2013